



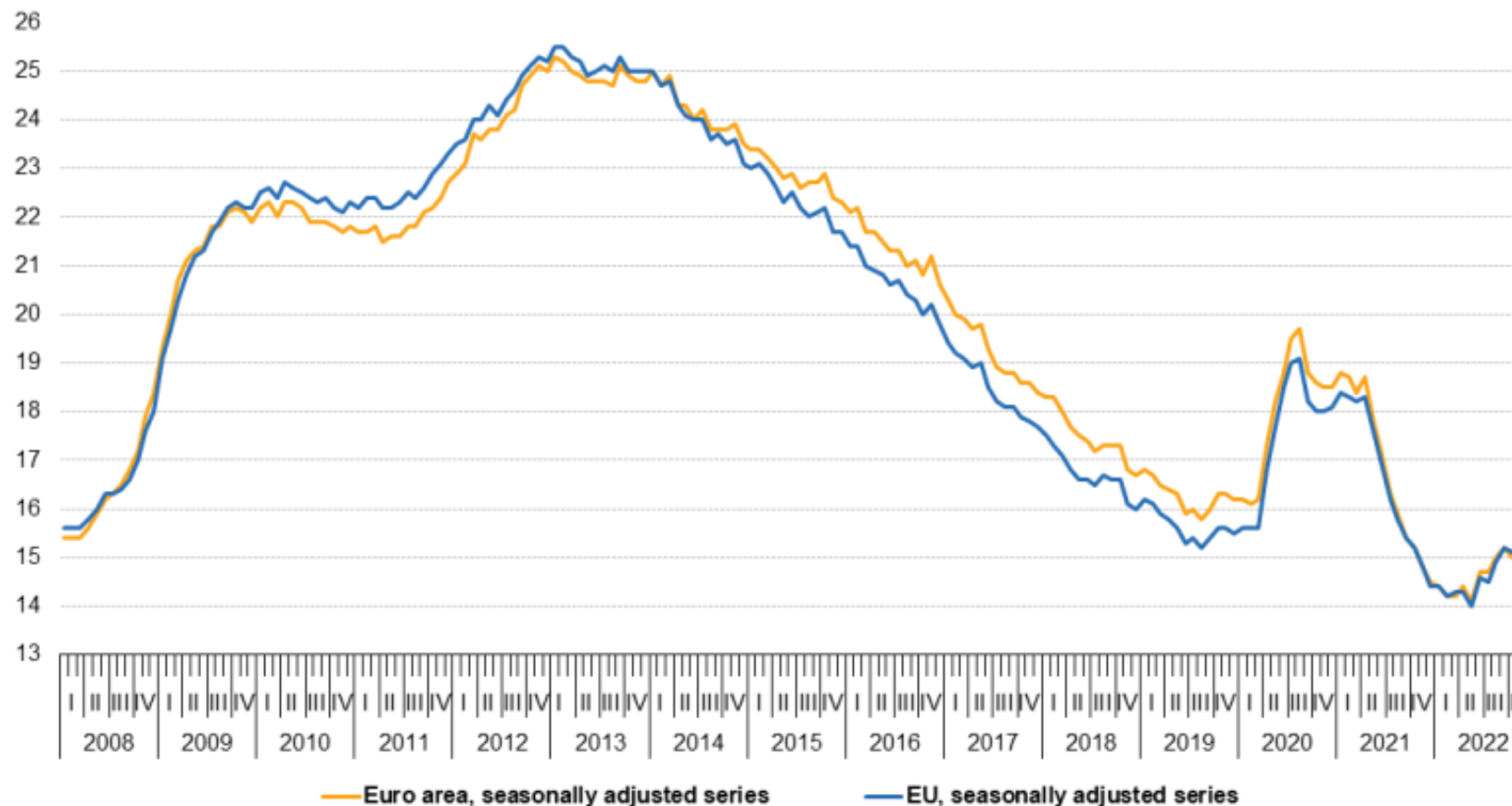
PROGRAMMA GARANZIA GIOVANI, INCENTIVI E MERCATO DEL LAVORO

IRENE BRUNETTI - ANDREA RICCI

«Organizzazione del lavoro, salari e investimenti»

Inapp, 14 dicembre 2022

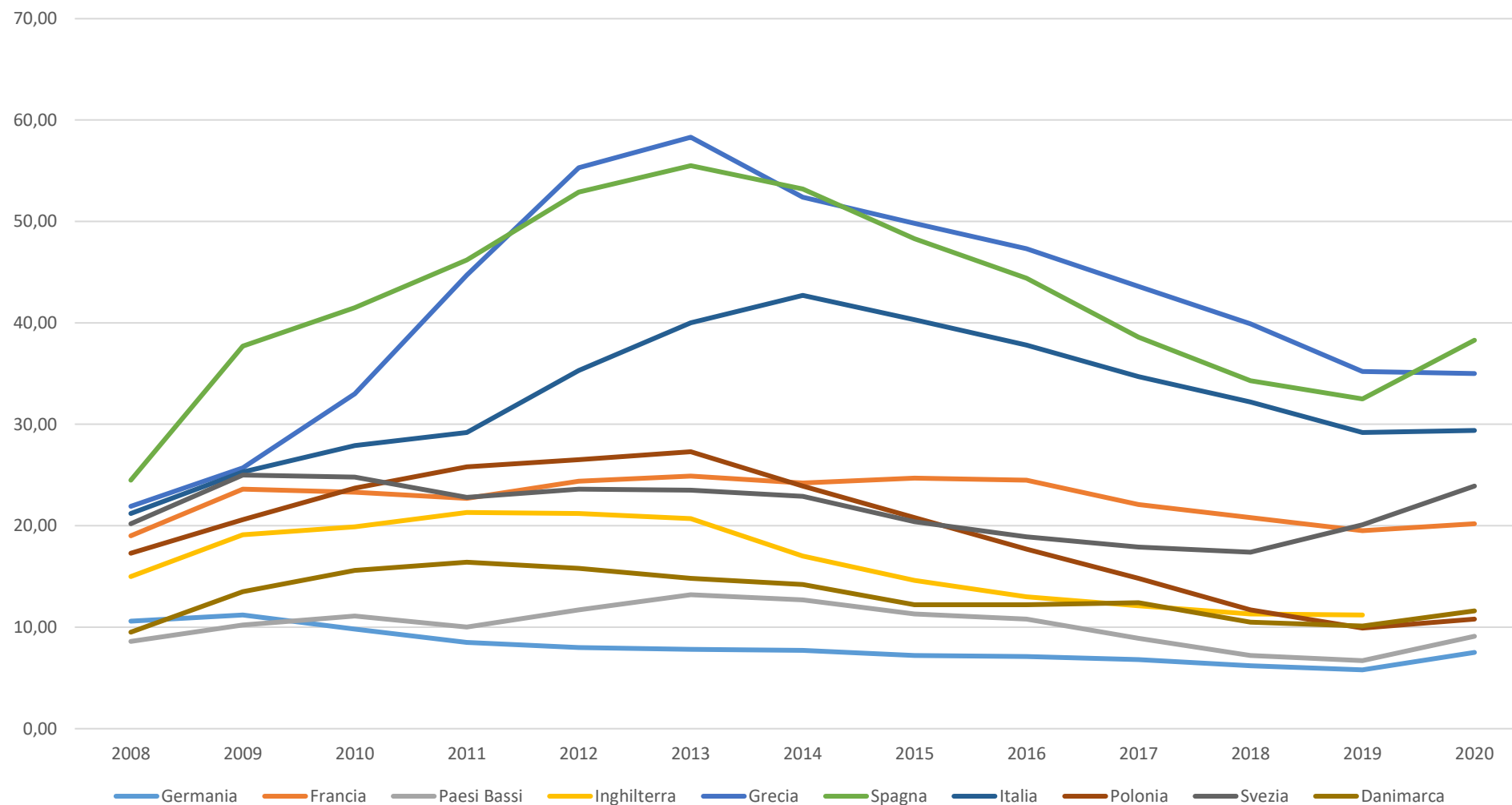
TASSO DI DISOCCUPAZIONE - GIOVANI 15-24 ANNI



Source: Eurostat (online data code: une_rt_m)

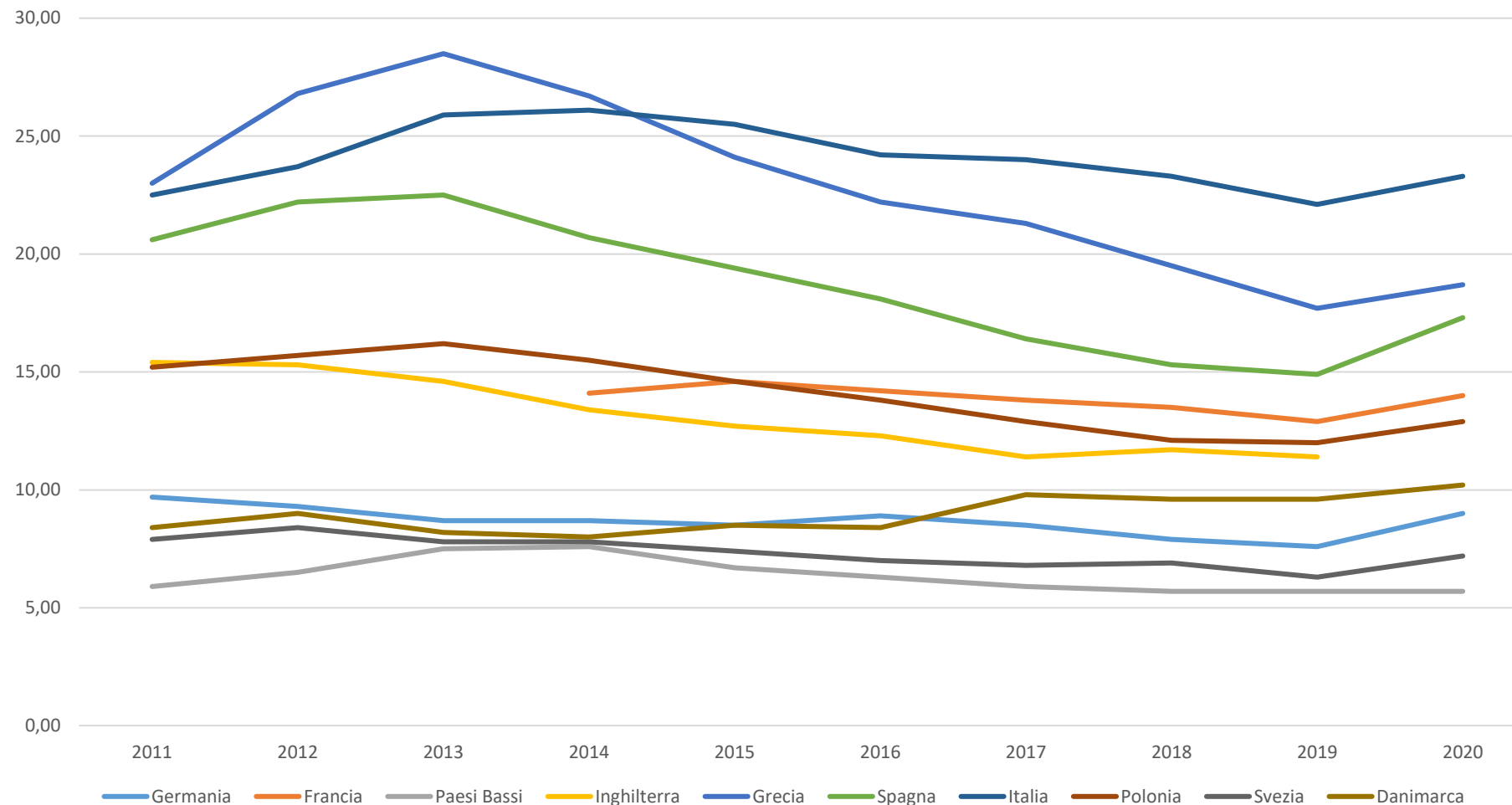
eurostat

TASSO DI DISOCCUPAZIONE - GIOVANI 15-24 ANNI



Fonte: Nostre elaborazioni su dati Eurostat 2008-2020

QUOTA NEET 15-29 ANNI



Fonte: Nostre elaborazioni su dati Eurostat 2011-2020

I NUMERI DELLA DISOCCUPAZIONE GIOVANILE IN ITALIA

- Una delle conseguenze più visibili della crisi finanziaria del 2008-2009 è stato il marcato aumento della disoccupazione in tutta Europa e ciò ha riguardato in particolare la categoria dei giovani
- Prima della pandemia di COVID-19, la disoccupazione giovanile nell'UE per i giovani tra i 15 e i 24 anni era pari al 14,9%, in calo dopo il picco del 24,4% raggiunto nel 2013. In Italia si è raggiunto il picco più alto nel 2014 con un tasso di disoccupazione pari al 42%
- Crisi da Covid-19: ulteriori ripercussioni negative sulle prospettive di lavoro dei giovani con il rischio di una vera e propria "generazione in confinamento". ILO (2020) conferma che i giovani affrontano grandi difficoltà per continuare la formazione e gli studi, cercare un'occupazione ed entrare nel mercato del lavoro
- Istat (settembre 2022): in Italia la disoccupazione giovanile sale quasi al 24%

POSSIBILI POLITICHE E STRUMENTI PER RIDURRE IL NUMERO DI NEET

- Luglio 2020, la Commissione europea propone il pacchetto **‘Sostegno all'occupazione giovanile - Un ponte verso il lavoro per la prossima generazione’**:
 - **Rafforzare il programma Garanzia Giovani**
 - Preparare istruzione e formazione professionale per il futuro
 - Dare un nuovo slancio all'apprendistato
 - Fornire ulteriori misure a sostegno dell'occupazione giovanile

In aggiunta:

- Sportelli Giovani nei Centri per l'impiego
- Una campagna informativa itinerante del Dipartimento per le politiche giovanili e il servizio civile universale
- Un supporto informativo tramite il sito GIOVANI2030
- Programmi europei gestiti da Agenzia Nazionale per i Giovani
- il Piano nazionale pluriennale (2021-2027) sull'inclusione dei giovani con minori opportunità

IL PROGRAMMA GARANZIA GIOVANI

- Un'iniziativa avviata nel 2013, nel pieno della crisi dell'occupazione giovanile, che ha come obiettivo principale fare in modo che **i giovani sotto i 29 anni** (in precedenza solo fino ai 25 anni) che non studiano, non frequentano corsi di formazione e non lavorano (**NEET**) **ricevano un'offerta lavorativa di qualità, formazione continua, apprendistato o tirocinio entro quattro mesi dalla perdita del posto di lavoro o dalla fine degli studi**

LE MISURE DI GARANZIA GIOVANI

- Accoglienza e orientamento
- Orientamento e accompagnamento al lavoro
- **Incentivi per le imprese che assumono** ➡ La misura è efficace? ➡ **Valutazione della politica**
- Formazione e Corsi ITS
- Apprendistato e tirocini
- Servizio civile
- Sostegno all'autoimprenditorialità e mobilità professionale

LA LETTERATURA DI RIFERIMENTO

- **Immervoll e Scarpetta (2012):** una politica/programma ben progettata/o può portare a migliori risultati sul mercato del lavoro riducendo al minimo le possibili interferenze sugli incentivi al lavoro per i beneficiari
- **Kluve et al. (2019):** nel caso di misure per i giovani, solo poco più di una valutazione su tre ha effetti positivi sugli outcome occupazionali
- **Rinne et al. (2011):** i corsi professionali hanno un impatto positivo sull'occupazione dei più giovani
- **Hardoy et al. (2018):** i programmi di formazione e gli incentivi all'occupazione generalmente influenzano positivamente i risultati occupazionali dei giovani


Per l'Italia

- **Pastore (2015):** politiche simili a Garanzia Giovani se non accompagnate da politiche espansive hanno un effetto limitato in particolare nei paesi dell'Europa meridionale
- **Isfol (2016):** un impatto positivo sulle prospettive occupazionali dei giovani che partecipano al programma YG
- **Duranti et al. (2018), Pastore e Pompili (2020):** effetto positivo e statisticamente significativo dei corsi di formazione sulle prospettive occupazionali dei giovani
- **Anpal (2019):** contratti più stabili per i giovani che partecipano a misure di Garanzia per i giovani, in particolare per coloro che svolgono stage

L'INCENTIVO PER LE IMPRESE CHE ASSUMONO ISCRITTI A PROGRAMMA GG

- **Popolazione target:** tutte le **aziende operanti nel settore privato** che assumono giovani (16-29 anni) iscritti al programma Garanzia Giovani (Neet) senza averne l'obbligo.
- La politica è **selettiva**: ogni incentivo deve essere **approvato dall'INPS**. Infatti i datori di lavoro interessati dovranno inoltrare all'INPS un'istanza preliminare di ammissione, indicando i dati relativi all'assunzione effettuata o che intenderanno effettuare.
- L'incentivo è dovuto per **tutte le assunzioni effettuate dal 1° gennaio 2017 al 31 dicembre 2017** con: contratto a tempo indeterminato; contratto di apprendistato di durata pari o superiore a 12 mesi; contratto a tempo determinato pari o superiore a sei mesi.
- Viene **erogato sotto forma di sgravio contributivo** tramite conguaglio dei contributi previdenziali versati dal datore di lavoro. Limite massimo di € 8.060 da utilizzare oltre i 12 mesi a partire dalla data di assunzione.
- L'incentivo **non è cumulabile con altri incentivi di natura contributiva o economica**.

GLI EFFETTI DELLA POLITICA

- Poniamo la questione in termini controfattuali  si tratta di mettere a confronto «cosa è successo dopo l'attuazione della politica» e «cosa sarebbe successo se la politica non fosse stato implementata»

DOMANDA CONTROFATTUALE IN RIL – 2018

In assenza di questi incentivi l'impresa avrebbe?

- 1. effettuato comunque le assunzioni, per lo stesso ammontare*
 - 2. effettuato comunque le assunzioni, per un ammontare minore*
 - 3. non avrebbe effettuato le assunzioni*
- Il **41%** delle imprese che usano incentivi per l'occupazione dichiara che, in assenza di essi, non avrebbe assunto o avrebbe assunto ma in misura minore di quella che poi ha effettivamente realizzato
 - Il **33,6%** delle imprese che usa il programma Garanzia Giovani dichiara che, in assenza di tale incentivo, non avrebbe assunto o avrebbe assunto ma in misura minore di quella che poi ha effettivamente realizzato

IDENTIFICAZIONE DEGLI EFFETTI

$$Y_{it} = \alpha + \tau D_i + \sum_k \beta_k X_{kit} + \varepsilon_{it}$$

- Y_{it} rappresenta, alternativamente: quota dei flussi netti in entrata under 30, il (log) della produttività del lavoro, e il (log) costo medio del lavoro dell'impresa i al tempo t
- D_i rappresenta la variabile trattamento che nel caso specifico è, alternativamente: la dummy che misura l'adozione dell'incentivo GG, e la situazione controfattuale (=1 se l'impresa ha usato l'incentivo e dichiara che il suo comportamento è stato influenzato dalla presenza della politica)
- X_{kit} è il vettore delle variabili esplicative (k) che pensiamo possano influenzare le variabili *outcomes* dell'impresa i al tempo t (caratteristiche del management, dell'impresa, e della forza lavoro)
- Ipotesi sul termine di errore: $(\varepsilon_i \perp D_i \mid X_i)$

Due gruppi di CONTROLLO per la variabile controfattuale (Leuven e Oosterbeek, 2008):

- Controllo I (controfattuale I =0): le imprese che non hanno assunto, hanno assunto ma senza usare l'incentivo, hanno assunto usando l'incentivo ma lo avrebbe fatto anche in sua assenza
- Controllo II (controfattuale II =0): le imprese che hanno assunto usando l'incentivo ma lo avrebbe fatto anche in sua assenza

IL DATASET (1)

- **Comunicazioni Obbligatorie (SISCO):** archivio amministrativo relativo al rapporto di lavoro (assunzione, cessazioni, trasformazione, orario di lavoro) dei lavoratori dipendenti.
- **ORBIS:** archivio amministrativo contenente dati sui bilanci certificati di fonte camerale per quasi la totalità delle società di capitali operanti nel territorio italiano. Informazioni su: valore aggiunto, immobilizzazioni materiali, immateriali e finanziarie, costo del lavoro, indici di profittabilità, valore contabile delle ammortizzazioni, etc
- **Archivio Anagrafe Statistica delle Imprese Attive (ASIA-Imprese):** informazioni sul settore produttivo, localizzazione geografica, forma giuridica, dimensione, numero addetti per la popolazione delle imprese attive
- **Rilevazione Imprese e Lavoro (RIL):** indagine condotta da INAPP su un campione rappresentativo di circa 30.000 società di persone e società di capitali. Raccoglie informazioni su assetti proprietari e manageriali, organizzazione del personale, effetti delle politiche pubbliche, relazioni industriali, investimenti e specializzazione produttiva, opzioni strategiche

IL DATASET (2)

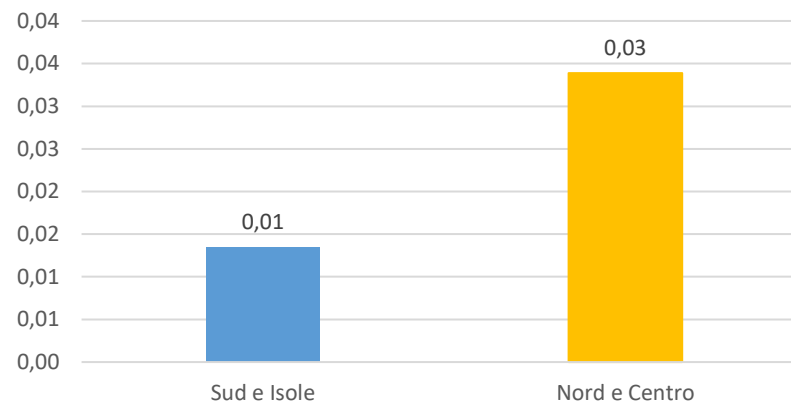
- Il **punto di partenza**: **RIL 2018**. Selezione del campione rappresentativo di imprese a cui aggiungere informazioni provenienti dagli archivi COB, ORBIS e ASIA-Imprese
- **Outcomes**: quota dei flussi netti in entrata (**COB/ASIA**); (log) produttività del lavoro (**ORBIS/ASIA**); (log) costo medio del lavoro (**ORBIS/ASIA**)
- **Variabili trattamento**: dummy utilizzo incentivo GG (**RIL**) e la situazione Controfattuale (**RIL**)
- **Selezione del campione**: imprese con almeno 1 addetto, senza valori mancanti per le variabili utilizzate nell'analisi → circa 15.000 osservazioni

STATISTICHE DESCRITTIVE

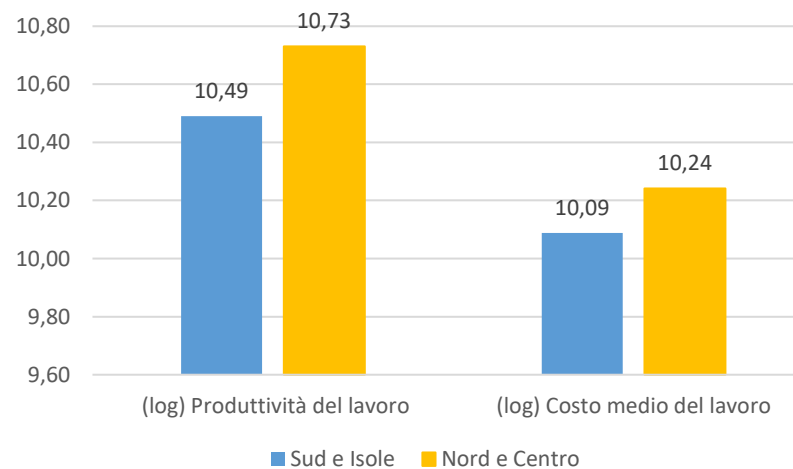
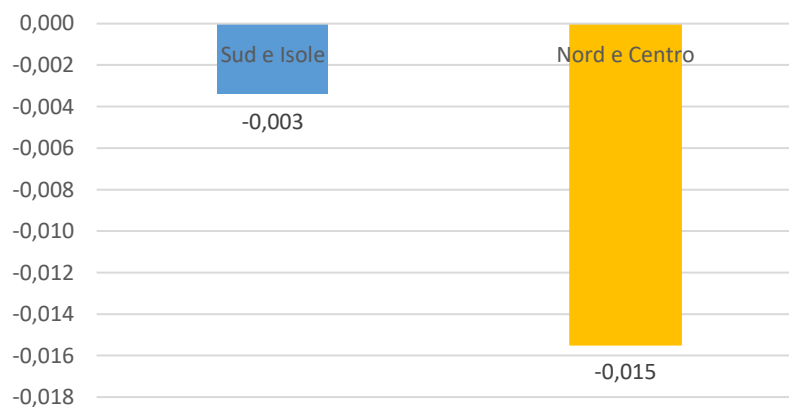
	Campione Totale	GG=1	GG=0	Controfattuale I=1	Controfattuale I=0	Controfattuale II=1	Controfat tuale II=0
	Mean (S.D)	Mean (S.D)	Mean (S.D)	Mean (S.D)	Mean (S.D)	Mean (S.D)	Mean (S.D)
Incentivo GG	0,029 (0,169)						
Flussi netti in entrata <30	-0,0128 (0,278)	0,018 (0,144)	-0,013 (0,281)	0,008 (0,117)	-0,013 (0,282)	0,008 (0,117)	0,034 (0,150)
(log) Produttività del lavoro	10,677 (0,748)	10,730 (0,484)	10,675 (0,755)	10,545 (0,585)	10,675 (0,753)	10,545 (0,476)	10,708 (0,481)
(log) Costo medio del lavoro	10,208 (0,593)	10,368 (0,395)	10,203 (0,597)	10,221 (0,476)	10,203 (0,595)	10,221 (0,476)	10,362 (0,379)
N. Obs	13.129	530	12.599	339	12.266	339	394

STATISTICHE DESCRITTIVE

Adozione Incentivo GG



Flussi netti in entrata under 30



I PRINCIPALI RISULTATI

	[1]	[2]	[3]
QUOTA FLUSSI NETTI IN ENTRATA UNDER-30			
Dummy GG	-0,001 (0,004)		
Controfattuale I		-0,006 (0,003)	
Controfattuale II			-0,002 (0,004)
N. Obs	13.129	12.605	1.248
PRODUTTIVITA' DEL LAVORO			
Dummy GG	0,006 (0,017)		
Controfattuale I		-0,055** (0,023)	
Controfattuale II			-0,071*** (0,024)
N. Obs	12.655	12.142	1.211
COSTO MEDIO DEL LAVORO			
Dummy GG	-0,010 (0,011)		
Controfattuale I		-0,051*** (0,015)	
Controfattuale II			-0,031* (0,017)
N. Obs	13.114	12.592	1.246

I RISULTATI PER MACRO AREA TERRITORIALE – CENTRO NORD

	[1]	[2]	[3]
QUOTA FLUSSI NETTI IN ENTRATA UNDER 30			
Dummy GG	0,000 (0,004)		
Controfattuale I		-0,008** (0,004)	
Controfattuale II			-0,007* (0,004)
N. Obs	9.972	9.527	1.003
PRODUTTIVITA' DEL LAVORO			
Dummy GG	0,003 (0,019)		
Controfattuale I		-0,045 (0,028)	
Controfattuale II			-0,071*** (0,026)
N. Obs	9.602	9.168	971
COSTO MEDIO DEL LAVORO			
Dummy GG	-0,016 (0,012)		
Controfattuale I		-0,050*** (0,017)	
Controfattuale II			-0,044** (0,018)
N. Obs	9.959	9.516	1001

I RISULTATI PER MACRO AREA TERRITORIALE – SUD E ISOLE

	[1]	[2]	[3]
QUOTA FLUSSI NETTI IN ENTRATA UNDER 30			
Dummy GG	-0,014 (0,013)		
Controfattuale I		-0,005 (0,010)	
Controfattuale II			0,034* (0,018)
	3.153	3.074	237
PRODUTTIVITA' DEL LAVORO			
Dummy GG	0,050 (0,043)		
Controfattuale I		-0,072* (0,041)	
Controfattuale II			-0,061 (0,072)
	3.049	2.970	231
COSTO MEDIO DEL LAVORO			
Dummy GG	0,031 (0,035)		
Controfattuale I		-0,053* (0,029)	
Controfattuale II			0,017 (0,045)
	3.151	3.072	237

CONCLUSIONI

- Analisi di **Breve Periodo** sugli effetti che l'uso dell'incentivo previsto dal programma GG ha su alcuni outcomes di impresa
- L'adozione dell'incentivo sembra **non esercitare effetti statisticamente significativi** sulla **creazione (netta) di occupazione giovanile (under-30)**
- Parallelamente, l'agevolazione contributiva della policy sembra determinare una **riduzione della produttività delle imprese e del costo medio del lavoro**
- Rispetto all'eterogeneità territoriale, gli effetti ottenuti per l'intero campione valgono **in particolare per le imprese del Nord e del Centro Italia**
- Tali evidenze supportano quindi l'ipotesi che l'incentivo per le imprese che assumono iscritti al programma GG non rappresenti uno stimolo significativo alla crescita dell'occupazione giovanile mentre sembra restringere le prospettive di crescita produttiva



UNIONE EUROPEA

Fondo Sociale Europeo
Investiamo nel tuo futuro



Irene Brunetti – i.brunetti@inapp.org

GRAZIE PER L'ATTENZIONE

